

## Bank Soal Olimpiade Sains SD - Biologi

## Spring Camp Persiapan OSN 2018

## Departemen Sains - Wardaya College

1. Jack dan Helbert melakukan pengamatan suatu tumbuhan dengan ciri:

- 1) Daun muda menggulung
- 2) Bersifat talus
- 3) Sudah memiliki vaskuler
- 4) Memiliki batang rhizoma
- 5) Akar serabut

Berdasarkan ciri di atas tumbuhan yang dimaksud adalah ... .

- (a) Bryophyta
- (b) Pterydophyta
- (c) Gymnospermae
- (d) Monokotiledonae
- (e) Dikotiledonae

2. Pernyataan yang benar berkaitan dengan ciri - ciri animalia adalah **kecuali** ... .

- (a) *Insekta* dan *Myriapoda* bernafas menggunakan trakea, udara masuk melalui spirakel.
- (b) *Arachnida* memiliki 4 pasang kaki, disertai dengan spinneret yang berfungsi mengeluarkan jaring laba - laba.
- (c) Anggota *Asteroidea* bergerak dan bernafas menggunakan sistem ambulakral.
- (d) Cacing tanah merupakan hewan hermafrodit yang dapat melakukan autofertilisasi.
- (e) Nautilus merupakan anggota kelas *Chepalopoda*, dari filum *Moluska* yang memiliki cangkang luar.

3. Perhatikan hewan berikut ini!

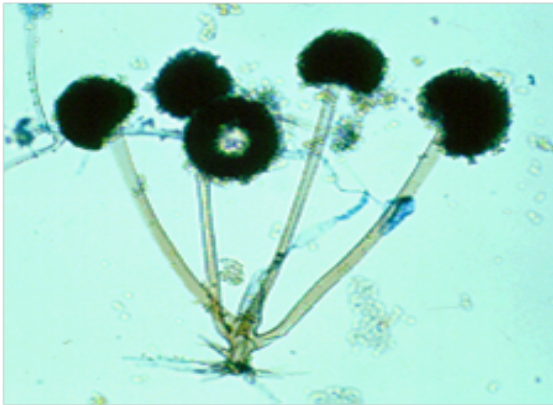
- 1) Ngengat sutra 2) Nyamuk 3) Kupu - kupu 4) Lebah

Hewan di atas yang mengalami metamorfosis sempurna (holometabola) adalah...

- (a) 1, 2, 3
- (b) 1, 3
- (c) 2, 4
- (d) 4
- (e) Semua benar

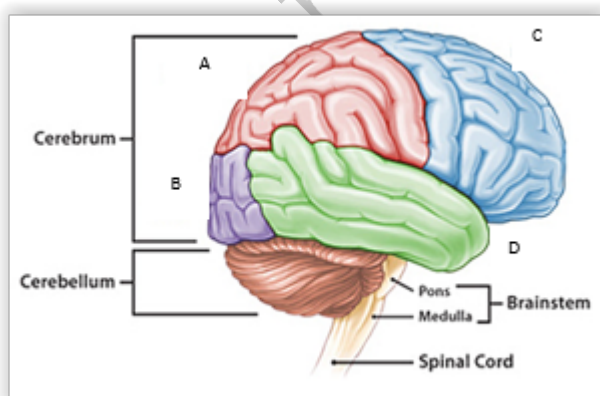
4. Bagian yang membedakan antara tumbuhan Gymnospermae dengan Angiospermae adalah Tumbuhan Gymnospermae ... .
- Mengalami fertilisasi ganda
  - Memiliki akar serabut
  - Polinasi dibantu oleh serangga
  - Biji diselubungi dengan ovarium
  - Alat perkembangbiakan dengan strobilus

5. Perhatikan gambar berikut ini!



Peranan dari fungsi di atas adalah ... .

- Pembuatan alkohol
  - Pembuatan antibiotik
  - Pembuatan tempe
  - Pembuatan kecap
  - Pembuatan roti
6. Perhatikan gambar di bawah ini!



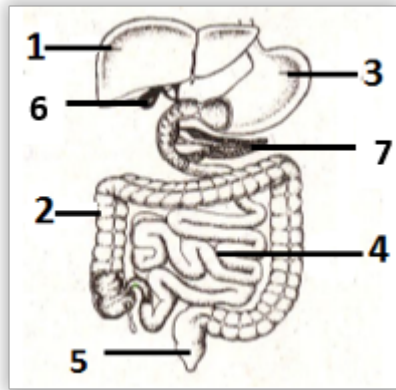
Lobus serebrum yang berfungsi sebagai regulasi sistem penglihatan adalah ... .

- A - Parietal
- B - Oksipitalis
- C - Frontalis
- D - Temporal
- A - Oksipitalis

7. Pernyataan berikut ini yang benar berkaitan dengan respirasi adalah ... .

- (a) Respirasi eksternal terjadi difusi oksigen dengan karbondioksida di kapiler yang ada di hidung.
- (b) Respirasi dada melibatkan peranan penting dari kontraksi tulang pada rusuk.
- (c) Respirasi internal terjadi di dalam kapiler pada alveolus.
- (d) Respirasi perut melibatkan peranan penting dari otot diafragma.
- (e) Kebutuhan oksigen semakin meningkat ketika karbondioksida naik di dalam tubuh.

8. Perhatikan gambar di bawah ini!



Bagaian dari sistem digesti yang berperan menghasilkan empedu (bilus) adalah ... .

- (a) 1
- (b) 3
- (c) 4
- (d) 6
- (e) 7

9. Pernyataan yang benar berkaitan dengan sistem gerak di bawah ini adalah ... .

- (a) Gerak menekuk lengan disebut fleksi
- (b) Gerak meluruskan tangan disebut ekstensi
- (c) Kontraksi otot memerlukan energi yang didapatkan dari pemecahan glukosa
- (d) Pada fermentasi alkohol tidak memerlukan adanya oksigen
- (e) Ketika trisep kontraksi, sedangkan bisep relaksasi terjadi gerak fleksi

10. Penyebab dari Efek Global warming adalah ... .

- (a) Terlalu banyak gas CFC di udara
- (b) Terlalu banyak gas karbondioksida di udara
- (c) Terlalu banyak gas sulfat dari pembakaran
- (d) Menipisnya lubang ozon
- (e) Terlalu banyak detergen yang dibuang ke perairan

11. Hewan berikut ini yang **BUKAN** sebagai detritivor adalah ... .
- (a) Cacing
  - (b) Keluwing
  - (c) Kaki seribu
  - (d) Fungi
  - (e) Rayap
12. Bioma di bawah ini yang memiliki keanekaragaman paling tinggi dan merupakan ekosistem paling stabil adalah ... .
- (a) Hutan gugur
  - (b) Hutan taiga
  - (c) Hutan stepa
  - (d) Hutan savana
  - (e) Hutan basah
13. Bunga merah dengan genotip (MM) disilangkan dengan Bunga putih (mm) akan menghasilkan bunga warna merah. Hal ini terjadi karena ... .
- (a) Gen M bersifat dominan
  - (b) Gen m bersifat dominan
  - (c) Gen M bersifat resesif
  - (d) Gen m bersifat semi-resesif
  - (e) Gen M bersifat kodominan
14. Kacang bulat warna hijau dengan genotip (BbHh) disilangkan dengan kacang keriput warna kuning (bbhh) akan dihasilkan filial kacang bulat warna kuning ... %.
15. Ani memiliki golongan darah A sedangkan ibunya bergolongan darah B. Kemungkinan golongan darah ayahnya adalah ... .
- (a) Ayah Ani bergolongan darah A
  - (b) Ayah Ani bergolongan darah B
  - (c) Ayah Ani bergolongan darah AB
  - (d) Ayah Ani bergolongan darah O
  - (e) Ayah Ani bergolongan darah A atau AB